

# Az északi fenyevesek

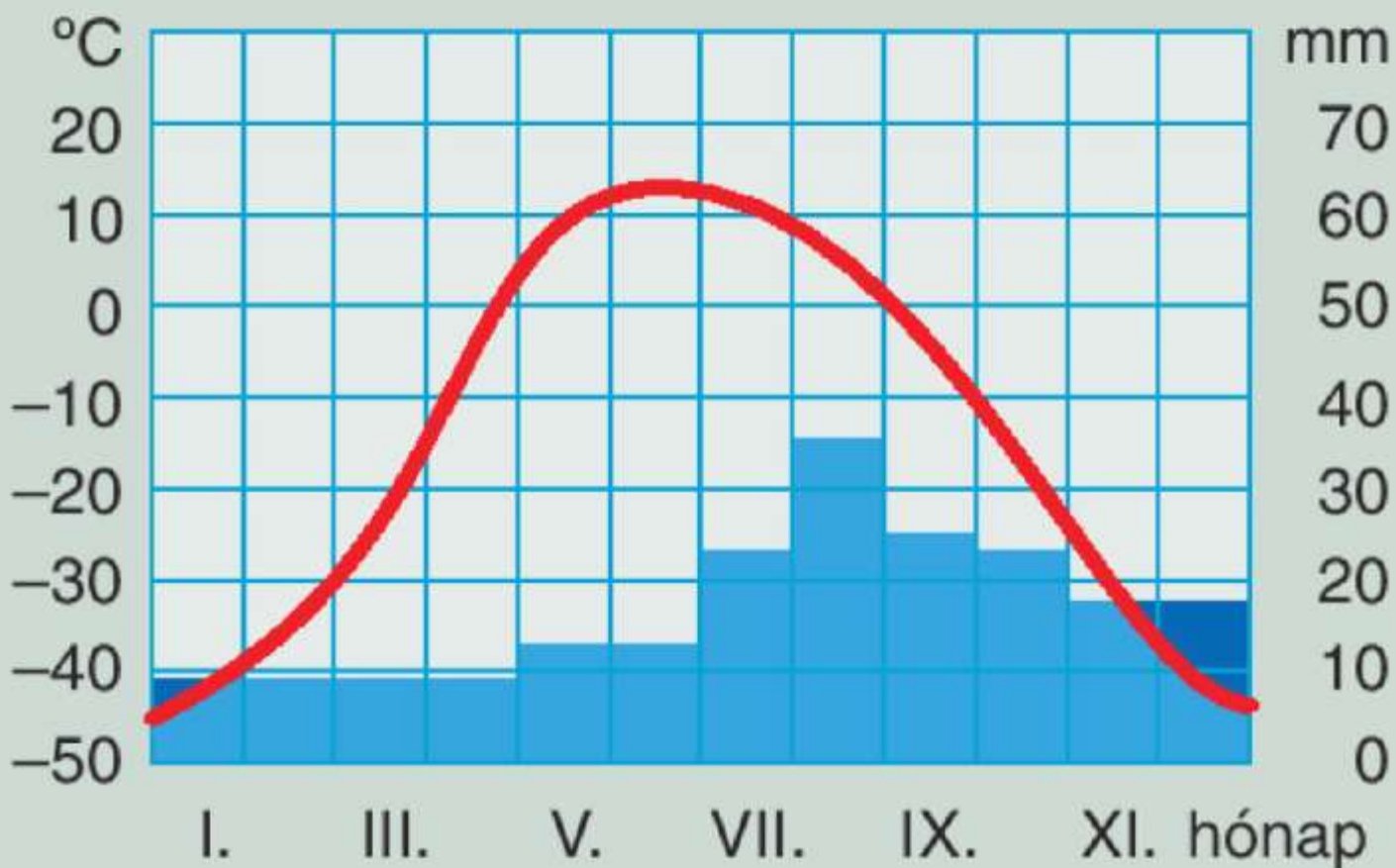
# Elhelyezkedése, éghajlata, talaja

- Az északi mérsékelt éghajlati övezetben Eurázsia és Észak-Amerika északi részén. (60-65. szélességi fok)



# OJMJAKON

tengerszint feletti magasság: 740 m  
évi középhőmérséklet:  $-16,6\text{ }^{\circ}\text{C}$   
évi csapadékmennyiség: 193 mm



- Hosszú, hideg **tél** (9-10 hónap, leghidegebb hónap átlaghőmérséklete  $-28\text{ C}^{\circ}$ )
- **Nyár** rövid, de viszonylag meleg. ➔ Nagy évi hő ingás
- **Csapadék** kevés, évi 200-500 mm. (A hideg miatti kevés párologtatás miatt ez elegendő.)
  - Nagy része hó formájában.
- Tűlevelű erdők: **Tajga**
- **Talaj** rossz minőségű a nehezen lebomló viaszos tűlevelek miatt.



# A Tajga erdő jellemzői

A world map with the Tundra region highlighted in green. The highlighted area covers North America (Alaska and Canada), Europe (Russia), and Northern Asia.

- 20-30 m magas fák
- Fák koronája zárt, ezért a cserje és a gyepszint fejletlen.
- A mohaszint viszont rendkívül fejlett. (mohák és zuzmók vastag rétegben.)
- Gombák fajgazdagsága jellemző.
- Fenyők és gombák együttélése
  - Fenyők hiányzó gyökérszőreit pótolják a gombafonalak, cserébe kész szerves tápanyagokat kapnak.
- Eurázsia: erdeifenyő, lucfenyő, jegenyefenyő, vörösfenyő fajok, közönséges nyír, molyhos nyír
- Amerika: Duglászfenyő, balzsamfenyő, vörösfenyő fajok.











# Közönséges lucfenyő:

- Max. 40m magas, törzskerülete 2m is lehet.
- Lombkoronája kúp alakú → hó könnyen lecsúszik róla.
- Örökzöld.
- Tűlevelek egyesével, örvösen állnak, 1-2 cm hosszúak.
- Toboz 10-15 cm hosszú, szalmasárga, rugalmas, lecsüngő tobozpikkelyekkel.
- Törzs általában egyenes.
- Kérgé vörösesbarna, idősebb korban pikkelyszerűen leváló.
- Gyors növekedésű.
- Papírgyártás, építőanyag, bútorgyártás.



# Európai vörösfenyő:

- 50 m magasra is megnőhet.
- Fája vöröses színű, gyantában gazdag.
- Kérgé kezdetben téglavörös, később szürkés színű, mélyen repedezett.
- **Lombhullató!!!**
- Tűlevelek 30-40 db-os csomókban állnak, a fiatal hajtásokon egyesével . Kb. 3 cm hosszúak.
- Töböz virágzata vörös színű-
- Töboza apró (3-4 cm)
- Magas gyantatartalma miatt tartós fájú. Emiatt vízi építkezésekre, csónaképítésre, bútorkészítésre alkalmas.





# Larix decidua





TKRRA 016 p. 100. ny

bibircses v. közönséges nyír





# bibirceses vagy közönséges nyír

15-30 m magasra nő, törzsátmérő ritkán több 40 cm-nél

Fehérszínű repedezett kéreg

Lombhullató

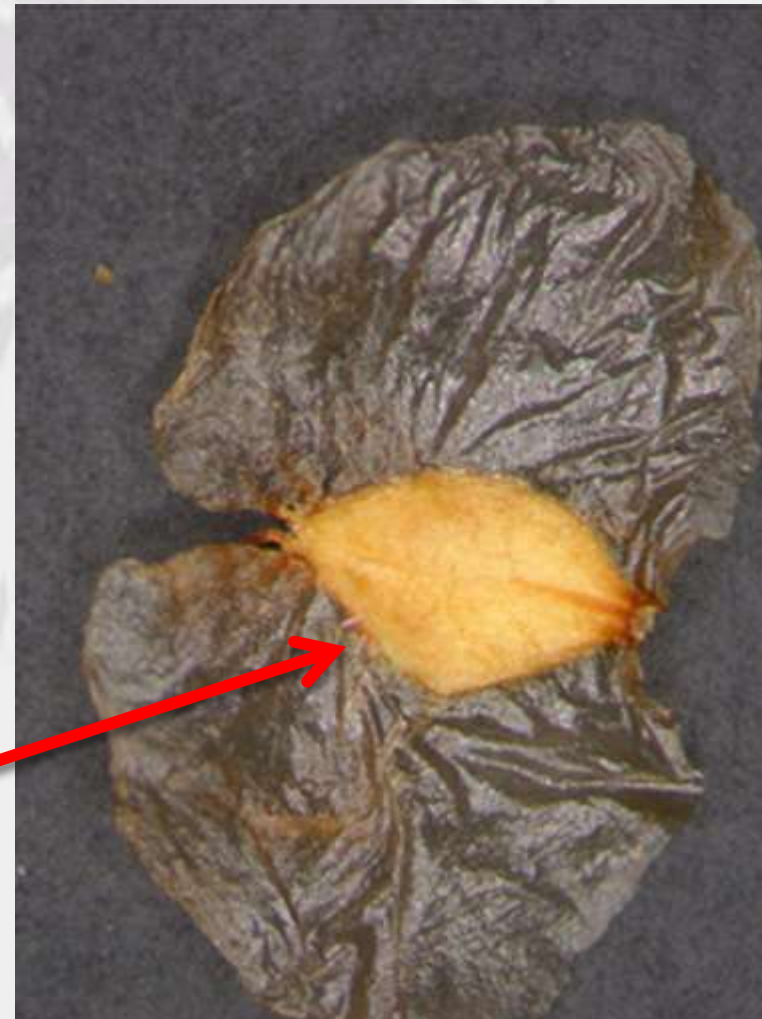
Levelek deltoid alakúak,  
szélük fűrészszes

Egylaki

Porzós és a termős virágok  
barka virágzatban

Szélporozta,  
beporzás lombfakadás előtt  
(mint a mogyoró)

Repítőhártyás termések



- Douglas fenyő (Észak-Amerika)



# Balzsamfenyő (Észak-Amerika)



# Az északi fenyvesek

1. **A tajga öv elhelyezkedése:** Az északi mérsékelt éghajlati övezetben Eurázsia és Észak-Amerika északi részén. (60-65. szélességi fok)
2. **Éghajlata:** hosszú, hideg tél, rövid meleg nyár – nagy évi hőingás, Kevés csapadék (főleg hó)
3. **A tajga erdő:** lombkorona szint zárt, cserje- és gyepszint fejletlen, mohaszint igen fejlett (vastag).
4. **Talaj:** rossz termőképességű
5. **Lucfenyő:** egytűs, örökzöld, kúp alakú lombkorona, vörösesbarna, pikkelyes kéreg.
6. **Vörösfenyő:** lombhullató, levelek csomókban, gyantában gazdag fa, kérge szürkés, fája vörös.
7. **Közönséges (bibircses) nyír:** fehér, repedezett kéreg, lombhullató, deltoid alakú levelek, barka virágzat (porzós, termős is